

Sense risc

Les notícies de salut laboral i medi ambient de la UGT de Catalunya

16

desembre 2008

**Campaña europea:
evaluación de riesgos**

**Entrevista a Jukka Takala
Director Agencia Europea de Seguridad y Salud**

Accidents *in itinere* i mobilitat

Amb el finançament de:



www.ugt.cat

l'entrevista	pàg. 2
Jukka Takala, Agència Europea de Seguretat i Salut en el Treball	
accidentalitat	pàg. 4
Gener - juliol 2008	
el tema	pàg. 5
Campanya europea: evaluació de riscos	
tu opines	pàg. 6
Luis Mellado Covas	
especialitza't	pàg. 7
Tuberculosi a la feina	Pàg. 7
Escales de mà	Pàg. 8
medi ambient	pàg. 9
Premis Atlas 2007	
desde dins	pàg. 10
Conveni de serveis de prevenció aliens	
mobilitat	pàg. 11
Accidents In Itinere i mobilitat	
ha estat notícia	pàg. 12
explica'ns	pàg. 13
Carles Rué	
preguntes amb resposta	pàg. 14
t'interessa	pàg. 15

crèdits

SENSE RISC
 Rambla de Santa Mònica, 10
 08002 Barcelona
 otprl@catalunya.ugt.org
 933046832

DIRECCIÓ
 Dionís Oña

COORDINACIÓ
 Mamen Márquez

EQUIP DE REDACCIÓ
 Carmen Aparicio, Maite Escribano, Marta González,
 Marta Juan, Maria Marín, Mamen Márquez, Lucía
 Mateo, Germán Milara, José Luis Olalde, Mercè Ros,
 Eduard Salvador, Jaume Suriol.

TRADUCCIÓ I CORRECCIÓ LINGÜÍSTICA
 Anna Lliuró

DISTRIBUCIÓ
 Hafida Ayadi i Gabinet de Comunicació
 de la UGT de Catalunya

DISSENY I MAQUETACIÓ
 Jolines Producciones

IMPRESSA
 Artyplan

DIPOSIT LEGAL
 B-22.569-2007



paper reciclat

editorial

En aquest número de la revista, hem volgut que el tema central sigui l'avaluació dels riscos laborals. Aquest està essent objecte dels treballs de l'Agència Europea de Seguretat i Salut en el Treball pel període 2008/2009.

L'avaluació dels riscos no només és una bona eina, sinó que, com bé diu Jukka Takala a l'entrevista, ha de ser una prioritat en la mesura que és clau en la prevenció dels accidents laborals i les malalties professionals.

És evident que si l'avaluació de riscos ens ha de permetre analitzar els diferents factors i activitats, i situar els que podrien provocar algun tipus de dany i quines mesures cal aplicar per eliminar o disminuir els riscos per als treballadors, no es pot permetre que encara es visualitzi aquesta eina com un requisit burocràtic per al compliment de la norma.

En aquest sentit, des de la UGT de Catalunya no sols considerem que no hauríem d'escatimar esforços a sensibilitzar els empresaris, sinó també que és necessari que els treballadors/es, delegats/des de prevenció i comitès de seguretat i salut, s'hi impliquin en l'elaboració.

La UGT de Catalunya considerem que la salut laboral i les malalties professionals són responsabilitat (a diferents nivells) de tots i la implicació dels treballadors/es en l'elaboració del Pla de prevenció no sols és un deure sinó també un dret. Un dret a tenir millors llocs de treball, més saludables i més sostenibles.

Per acabar, advertim que no podem abaixar la guàrdia i que els fets conjunturals de recessió econòmica que vivim no ens han de fer perdre de vista l'objectiu d'assolir uns nivells d'eficiència en la protecció de riscos laborals acceptables per lluitar contra la xacra de la sinistralitat a la feina.

Dionís Oña i Martín

Jukka Takala

Director de la Agencia Europea para la Seguridad y la Salud en el Trabajo

Es Licenciado y Máster en Ingeniería Mecánica y Doctor en Ingeniería Técnica.

Cuenta con más de 30 años de experiencia profesional en prevención de riesgos laborales, adquirida primero en su país (Finlandia), y más tarde en la Organización Internacional del Trabajo (OIT), donde ha desempeñado distintos cargos como Consejero Técnico y Experto en Seguridad y Salud Ocupacional, Jefe del Centro Internacional de Información sobre Seguridad y Salud Ocupacional y Director del Programa Internacional Infocus sobre Seguridad y Salud en el Trabajo y Medio Ambiente (SafeWork).

Se ha incorporado a la Agencia Europea para la Seguridad y la Salud en el Trabajo en Bilbao, España, el 16 de septiembre de 2006, como Director.

1.- La nueva campaña informativa de la Agencia Europea para 2008/2009 está destinada a fomentar la evaluación de riesgos por las empresas. ¿Por qué pasados casi 20 años de la Directiva Europea, y 13 de la Ley de Prevención en España, sigue siendo necesario sensibilizar sobre este tema?

Todos estos años de andadura nos han mostrado que la evaluación de riesgos debe seguir siendo un aspecto clave y una prioridad en lo que respecta a la prevención de los accidentes laborales y las enfermedades profesionales.

La evaluación de riesgos es una herramienta extraordinaria para luchar contra esa lacra y la piedra angular del enfoque europeo de la seguridad y la salud en el trabajo. El análisis de los distintos factores y actividades que se dan en el entorno laboral pone en evidencia cuáles son aquellos aspectos que podrían provocar algún tipo de daño y qué medidas deben aplicarse para eliminar o minimizar los riesgos para los trabajadores. Por eso es preciso seguir realizando una labor de sensibilización para que, tanto la evaluación de los riesgos, como las acciones de prevención que de ella se derivan, constituyan una realidad inherente a la gestión de cualquier empresa.

No olvidemos, por otra parte, que la Unión Europea ha crecido mucho desde que se publicara la Directiva marco. La campaña "Trabajos saludables" nos brinda la oportunidad por primera vez de transmitir un mensaje común a los 27 Estados miembros que componen hoy la UE sobre la importancia de la evaluación de riesgos para la gestión de la prevención de riesgos laborales.

2.- ¿Qué ofrece esta campaña a las empresas y organizaciones interesadas? ¿Cómo pueden adherirse a la misma?

En la web de la campaña <http://hw.osha.europa.eu> se ofrece un amplio y variado material en los 22 idiomas oficiales de la UE, destinado fundamentalmente a las empresas. Entre estos instrumentos figuran: herramientas útiles para



la evaluación de riesgos, ejemplos de buenas prácticas, animaciones, información técnica, consejos, así como folletos y carteles de sensibilización. Nuestro propósito es animar a las empresas, sea cual sea su tamaño, a participar en la campaña y a organizar sus propios actos. Pueden hacerlo promoviendo demostraciones y exposiciones sobre seguridad, concursos, identificación de peligros, días de inspección...

Los interesados en adherirse a la campaña pueden firmar, en la página web antes citada, un formulario en línea de participación y la Agencia Europea para la Seguridad y la Salud en el Trabajo (EU-OSHA) les facilitará un certificado de reconocimiento explícito de su participación.

3.- A menudo, la prevención de riesgos se ve como una simple imposición legal, cuando no como un coste más que dificulta la competitividad. ¿Qué le diría a un empresario para motivarle a hacer prevención?

Simplemente le haría ver la realidad: la evaluación de riesgos no sólo es un instrumento para mejorar la salud y la seguridad laboral de los trabajadores, sino que de ella se derivan beneficios económicos para las empresas. Es evidente que la creación de un entorno laboral seguro va a suponer el recorte de los gastos motivados por los accidentes y por las enfermedades profesionales, al tiempo que reduce las primas de seguros. Por otra parte, es incuestionable que si los empleados están más motivados y su entorno laboral es más seguro y saludable, su trabajo es más eficaz.

No me cansaré de repetir que conseguir un buen nivel de salud y seguridad en el trabajo, además de ser una exigencia moral o ética, resulta claramente rentable para las empresas. Por eso, podríamos decir que una correcta evaluación de riesgos es una buena inversión en términos empresariales. No en vano el lema de nuestra Campaña es "Trabajos saludables. Bueno para ti. Buen negocio para todos".

4.- En nuestra labor como sindicato a veces nos encontramos con empresas que han optado por un modelo erróneo de prevención, muy centrado en un cumplimiento aparentemente formal y burocrático de

la normativa, pero no en una gestió eficaz, ni en la implantació real de mesures. ¿Esta situación también se da en otros países europeos?

La propia Comisión Europea detectó, a nivel de la UE, la necesidad de mejorar la calidad de la evaluación de riesgos, pues a veces el problema no es tanto la carencia de la evaluación, sino más bien su inadecuación. En este sentido, es preciso hacer hincapié en los siguientes aspectos:

- Necesidad de revisiones periódicas, porque la evaluación no es cosa de una sola vez.
- Necesidad de documentar adecuadamente la evaluación de riesgos.
- No es suficiente con registrar los riesgos más evidentes, sino que hay que considerarlos todos (incluidos factores psicosociales), y tener en cuenta también los efectos a largo plazo.
- Y es preciso hacer un seguimiento y control de la eficacia de las medidas de prevención que se han tomado.

5.- Otra de las caras de esta prevención burocrática de la que hablamos es la falta de información y las restricciones a la participación de los trabajadores. ¿Cree que la participación es un elemento clave para el éxito y la eficacia de la política preventiva de una empresa?

Es cierto que la normativa vigente señala que son los empresarios los responsables de la evaluación de riesgos. Pero es una tarea en la que no sólo deben implicarse los directivos empresariales y los técnicos en la materia. Realmente son todas las personas que concurren en el lugar de trabajo las que deben colaborar, porque todas tienen una contribución que hacer. Los trabajadores son sumamente valiosos en el proceso de evaluación, porque son los que mejor conocen sus puestos de trabajo, los riesgos que pueden estar presentes, y lo más importante, pueden tener propuestas muy interesantes acerca de las medidas de prevención más adecuadas.

No contar con su experiencia y participación es uno de los errores que pueden malograr una evaluación de riesgos.

De hecho, nuestra experiencia pone de relieve que las evaluaciones de riesgos más efectivas son aquellas en las que los trabajadores han asumido también un papel protagonista.

6.- En la Unión Europea, cada tres minutos y medio una persona muere por causas relacionadas con el trabajo. ¿Por qué es tan difícil disminuir los accidentes y las enfermedades profesionales?

La legislación comunitaria en materia de protección de la vida y la salud de los trabajadores, especialmente la Directiva marco 89/39/CEE y sus directivas específicas, están teniendo un efecto muy positivo en las legislaciones nacionales de los diferentes países miembros. Pero hay que reseñar que todavía hay graves lagunas en la aplicación de la normativa de la UE, especialmente en lo que respecta a la protección de los sectores estimados como de alto riesgo y entre los grupos más vulnerables como jóvenes, trabajadores

inmigrantes, trabajadores poco cualificados y los que están sujetos a contratos temporales. Y con especial incidencia en las pymes y en el sector público.

Entre los objetivos de la nueva estrategia comunitaria sobre seguridad y salud para el período 2007-2012 ocupan un lugar prioritario: la correcta aplicación de la legislación de la Unión Europea; el apoyo a las pymes en la aplicación de la legislación y adaptar el marco jurídico a la evolución del mundo del trabajo.

7.- Si pudiéramos establecer un ranking europeo en materia de prevención y salud laboral, ¿qué países estarían mejor, y cuáles peor? ¿Qué posición ocuparía España?

Resultaría complicado hacer ese ranking porque cada país tiene peculiaridades y situaciones muy diferentes. En relación con España hay que reconocer que cuenta con un sistema de recogida de datos bien desarrollado, aunque muestra un nivel de accidentes elevado, por lo que hay margen y oportunidades para mejorar los sistemas de gestión y prevención de riesgos.

Está claro que la cooperación y el compromiso entre todas las partes implicadas resultan decisivos en este sentido. Como ejemplo significativo podría señalar el caso de Suecia, que es uno de los países europeos con mejores niveles de seguridad y salud ocupacional y que cuenta con una larga trayectoria de cooperación entre los agentes sociales.

8.- El pasado mes de septiembre cinco trabajadores, todos ellos inmigrantes, perdieron la vida en un accidente en Lleida. ¿Existe una mayor siniestralidad en este colectivo? ¿Por qué?

Es cierto que, en términos generales y en todos los países, los trabajadores inmigrantes tienen una amplia presencia en los sectores de alto riesgo y en trabajos que suelen ser peligrosos, sucios y de alta demanda física y que llevan aparejados, por lo general, elevados índices de siniestralidad, y así lo ha puesto de relieve nuestro Observatorio Europeo de Riesgos.

Sus trabajos se caracterizan por salarios más bajos, horarios más prolongados y mayor inestabilidad laboral. En general, tienen mayor riesgo de sufrir problemas de salud y seguridad por la duración relativamente corta de su trabajo en los países anfitriones y por sus limitados conocimientos de los sistemas de salud y seguridad que están a su disposición. Y, además, algunos declaran que han sido objeto de acoso laboral en mayor grado que los trabajadores del país. Esto, unido a condiciones de trabajo poco favorables, puede tener como consecuencia un mayor riesgo de accidentes laborales.

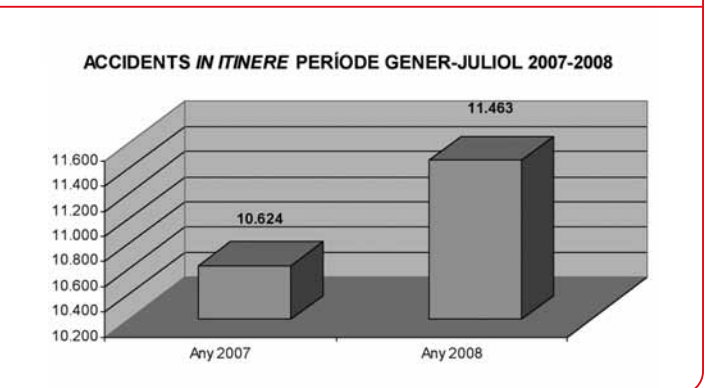
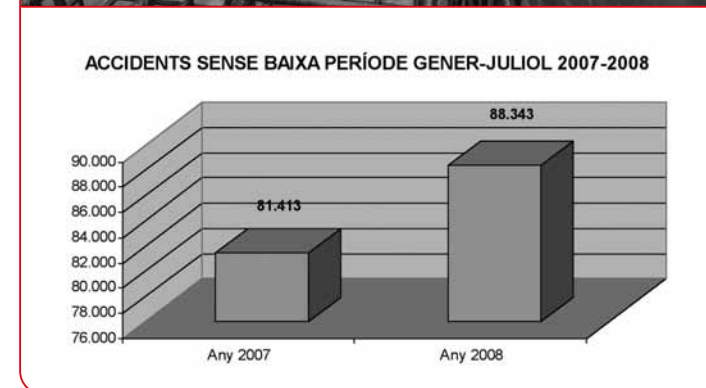
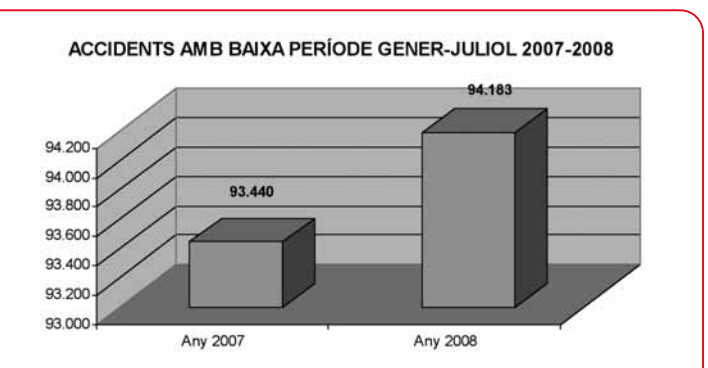
La Agencia Europea para la Seguridad y la Salud en el Trabajo va a realizar un seguimiento de este colectivo para conocer mejor las distintas situaciones en las que realizan su trabajo y así intentar contribuir a mejorar sus condiciones de seguridad y salud.

Eduard Salvador

Els costos dels accidents laborals suposen l'1,06% del PIB de Catalunya

En mig any, de gener a juliol de 2008, a Catalunya hi ha hagut 193.989 accidents laborals (amb baixa, sense baixa i in itinere), un 4,6% més que al mateix període de l'any passat. En aquests darrers sis mesos, el ritme de l'accidentalitat a casa nostra ha estat de 910,74 accidents diaris, 40 accidents més que els que es van produir en el mateix període de l'any passat (durant el qual n'hi va haver 870,78 per dia).

Deixant de banda els accidents sense baixa, i analitzant tan sols els que són amb baixa i els in itinere, veiem que la sinistralitat també continua en línia ascendent. Comparant gener-juliol de 2007 amb el mateix període d'aquest any, la xifra ha incrementat de 104.064 a 105.664 accidents, un 1,52% més. La freqüència, doncs, també a l'alça d'un any a l'altre, ha passat de 488,56 a 496,07 accidents diaris.



A Catalunya, la durada mitjana dels processos d'incapacitat temporal per accident de treball o per malaltia professional ha crescut respecte de l'any passat. Mentre al 2007 aquesta durada mitjana era de 26,18 dies, de començament d'any ençà la mitjana arriba gairebé a un mes sencer, concretament a 28,29 dies, segons les estadístiques de la Seguretat Social.

Si tenim en compte, com afirmen els experts, que el cost real dels accidents de treball és cinc vegades el seu valor directe, el resultat és que el cost de la sinistralitat laboral a Catalunya, de gener a juliol d'aquest any ha estat de 2.089.477.402 euros, una xifra que representa l'1,06% del PIB català.

També podem calcular el cost de la sinistralitat a Catalunya a partir d'aquestes xifres: de començament d'any ençà, el cost laboral mensual és de 2.449,1 euros, equivalent a un

cost laboral diari de 139,95 euros, i a un cost / hora efectiva de treball de 17,5 euros.

Tot plegat representa un cost molt important que no podem deixar de banda i que cal afrontar des de la prevenció de riscos a la feina. Per la UGT de Catalunya, cal contemplar i gestionar la sinistralitat com un element més de la competitivitat de les nostres empreses, així com de l'economia catalana.

És evident que la prevenció de riscos laborals té com a primer objectiu la seguretat i la vida dels treballadors i les treballadores. Però, també cal que els empresaris considerin la inversió en seguretat com un gran estalvi a llarg termini, ja que els costos directes i indirectes dels accidents laborals suposen una despesa enorme amb gran impacte en el PIB del nostre país.

Maria Marín

Trabajos saludables. Bueno para ti, buen negocio para todos

Campaña europea para la evaluación de riesgos. Agencia Europea de la Seguridad y Salud en el Trabajo



La Agencia Europea para la Seguridad y Salud en el Trabajo ha iniciado una campaña a escala europea centrada en la evaluación de riesgos como pieza clave de la prevención, dirigida a pequeñas empresas PYME, de sectores de alto riesgo.

Entendiendo la evaluación de riesgos como el primer paso en el proceso de gestión de la prevención de riesgos laborales en las empresas, que permite a éstas determinar las medidas a adoptar para mejorar la seguridad y salud en el trabajo, y por tanto las condiciones laborales.

Las cifras relativas a la siniestralidad laboral demuestran que, a pesar de la legislación existente, es necesario introducir mejoras para evitar las lesiones, los accidentes de trabajo y las enfermedades laborales.

El coste de la siniestralidad se traduce en costes humanos, costes de producción, costes administrativos y de las propias organizaciones gubernamentales que han de asumir parte de esos costes.

En este marco jurídico, las empresas tienen como requisito legal desde la adopción de la Directiva Marco 89/39, la evaluación de riesgos laborales. La falta de una evaluación de riesgos imposibilita el inicio del proceso de gestión en la empresa, de la toma de decisiones, de la puesta en marcha de las medidas preventivas y de la obligación empresarial de la protección eficaz de la salud de los trabajadores/as a su cargo.

La evaluación de riesgos constituye, pues, la piedra angular de las actuaciones europeas en materia de seguridad y salud en el trabajo, y ha de serlo también para todos los países integrantes. La evaluación de riesgos forma parte de un enfoque adecuado de la gestión empresarial, de cumplimiento de la normativa y de la mejora de las condiciones de trabajo.

Para mejorar la puesta en práctica y la calidad de la evaluación de riesgos existen unos puntos a seguir: Extender de manera universal las tareas de evaluación de riesgos, documentación y supervisión en todas las empresas.

Realizar una evaluación inicial y sucesivas evaluaciones de manera continua según la evolución de las tareas y trabajos.

Incidir en el enfoque integral de las condiciones de los puestos de trabajo, evaluando los riesgos de manera colectiva, adoptando medidas transversales.

Tener en cuenta los factores psicosociales y asociados con la organización del trabajo al evaluar.

Supervisar debidamente las medidas preventivas adoptadas. Mejora continua.

Los objetivos de la campaña no son otros que:

- Crear conciencia de la responsabilidad legal y la importancia y necesidad práctica de evaluar los riesgos del lugar de trabajo. La evaluación como herramienta para determinar la necesidad de adoptar medidas preventivas.
- Desmitificar el proceso y demostrar que la evaluación de riesgos, sobre todo en las pequeñas empresas, no tiene que ser una tarea burocrática o complicada.
- Promover un enfoque en cinco pasos para la evaluación de riesgos.
- Animar a las empresas a realizar su propia evaluación de riesgos si cuentan con personal competente.
- Hacer hincapié en la evaluación de riesgos como un proceso continuo y no una obligación puntual y única inicial.
- Fomentar la calidad de las evaluaciones de riesgos, su control y revisión.
- Promover evaluaciones participativas que impliquen a todas las partes de la empresa, dirección, mandos intermedios, trabajadores y sus representantes...
- Contribuir a la reducción del número de trabajadores accidentados ahora y en un futuro.

La campaña que se celebra de 2008 a 2009 incluye dos ediciones de la Semana Europea para la Seguridad y Salud en el trabajo y culmina con una importante cumbre sobre evaluación de riesgos en noviembre del 2009.

Dicha campaña está diseñada para implicar a un amplio abanico de empresas y organizaciones en la difusión del

mensaje a sus proveedores, personal, etc., animándoles a participar.

La campaña consta de un material (póster, folletos, hojas informativas, power points, estudios de casos de buenas prácticas, juegos, consejos, enlaces a recursos a través de la web...) todos a disposición de los participantes, empresas públicas y privadas, gerentes, supervisores, trabajadores, representantes sindicales, servicios de prevención... que pueden participar organizando demostraciones, exposiciones y muestras sobre seguridad, actos, seminarios, talleres de formación, concursos, campañas publicitarias, etc.

Jornada técnica: "La evaluación de riesgos para la acción preventiva"

Durante la Semana Europea para la Seguridad y Salud en el Trabajo se celebró la jornada técnica: "La evaluación de riesgos para la acción preventiva", el pasado 22 de octubre en la sede de Barcelona del INSHT.

Dicha jornada, patrocinada por la Agencia Europea de Seguridad y Salud en el Trabajo, y enmarcada en el año europeo dedicado a la evaluación de riesgos, pretendía generar una reflexión sobre lo realizado hasta la fecha y plantear estrategias de mayor efectividad, con el desarrollo de metodologías de evaluación en diferentes ámbitos de la seguridad y salud laboral.

La jornada se centró en la muestra de una visión sobre los diferentes métodos y tendencias existentes a la hora de realizar una evaluación de riesgos, con la participación de distintos especialistas en la materia, y finalizó con un debate entre los representantes de la Inspección de Trabajo y de la Seguridad Social, los agentes sindicales y los propios asistentes al acto, para clarificar las líneas de actuación en materia de evaluación de riesgos.

Marta Juan



Luis Mellado Covas

Secretario de Salud Laboral de FETE-UGT

Licenciado en matemáticas (profesor de secundaria en escuela privada concertada), técnico superior en PRL (las tres especialidades), profesor ocasional de bailes de salón, permanente sindical en FETE-UGT desde hace 6 años (liberación a jornada completa).

¿Qué piensas de la iniciativa de la Agencia Europea para la Seguridad y Salud en el Trabajo sobre la campaña a escala europea centrada en la evaluación de riesgos como pieza clave de la prevención, dirigida a pequeñas empresas PYME, de sectores de alto riesgo?

Es positiva, pero todavía muy incipiente de cara a los resultados. Para mí, la pieza clave de la prevención son las medidas preventivas. Una evaluación de riesgos es una "arma de doble filo", puede convertirse en una simple burocracia (y hasta que no se tomen medidas de supervisión, control y exigencia suficientes es bastante corriente) o bien puede ser un instrumento preventivo realmente útil. Ahora depende demasiado, todavía, de la dirección de las empresas y su buena (o no tan buena) voluntad.

¿Crees que esta campaña favorecerá la difusión de la cultura preventiva en las empresas de tu sector?

Influirá algo en este sentido, pero mínimamente. Una cosa es hacer evaluaciones de riesgos, y por tanto cumplir con la legalidad, y otra bien diferente es informar de forma adecuada y suficiente a los trabajadores. Esto último todavía no se hace de forma generalizada, si se hiciera fomentaría verdaderamente la cultura preventiva.

¿Qué opinas sobre las evaluaciones de riesgos que se están realizando en tu sector? ¿Son de calidad o burocráticas?

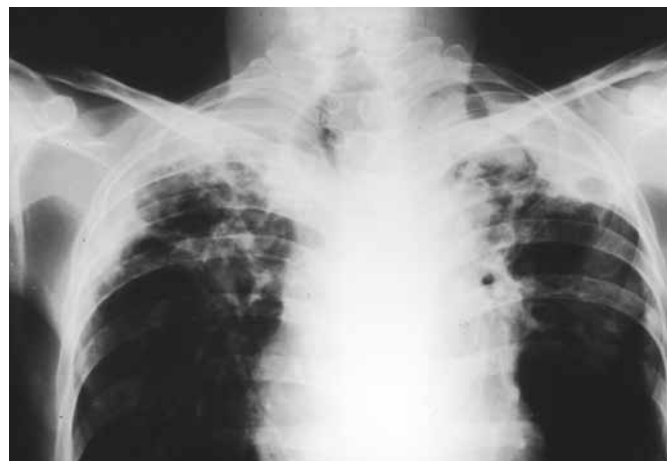
Totalmente burocráticas por lo que respecta a los riesgos psicosociales. Los métodos de evaluación son insuficientes y desajustados a la realidad del sector.

¿En qué debería centrar sus esfuerzos la Agencia Europea para la Seguridad y Salud en el Trabajo en futuras campañas?

En los mecanismos de control, ajuste y exigencia en la aplicación de las medidas preventivas.

Marta Juan

Tuberculosi a la feina



La tuberculosi és una malaltia infecciosa causada pel bacteri *Mycobacterium tuberculosis* o bacil de Koch que generalment afecta els pulmons. És una de les primeres malalties humanes de què es té constància amb el nombre més gran d'afectats a final segle XIX i descobriment del tractament a començament segle XX. El fet que 1/3 de la població mundial estigui infectada i que a l'Estat hi hagi una incidència d'entre 10.000 a 12.000 casos nous a l'any és la raó per la qual se l'ha titllat de pandèmia (malaltia epidèmica que s'estén a molts països o que ataca la majoria dels habitants d'una població). L'any 1993, l'Organització Mundial de la Salut va declarar que la tuberculosi era una "urgència mundial".

Els **síntomes** més comuns són tos durant més de dues setmanes, debilitat o fatiga, pèrdua de pes, desgana, febre i a vegades sang en l'esput (secreció que es produeix als pulmons i als bronquis i que s'expulsa a través de la boca, va acompanyat de tos profunda).

El **tractament** dura prop de sis mesos, però passades tres setmanes el malalt ja no encomana la malaltia i, per tant, pot fer vida normal. El contagi es produeix mitjançant les partícules de saliva emeses a través de la boca o el nas de 0,5 a 10 microns de diàmetre, capaces de romandre fins a 30 minuts en suspensió i de propagar microorganismes en ser inhalades per altres individus.

Afortunadament, el **primer contacte** amb els bacils no acostuma a causar la malaltia. Les defenses del cos quasi sempre són capaces de controlar-los. La persona pot quedar infectada, però no malalta, de la mateixa manera que passa amb el VIH i la SIDA. Moltes persones amb infecció no desenvolupen la malaltia. És important en el cas de la tuberculosi distingir entre infecció i malaltia tuberculosa.

Què he de fer davant d'un cas de tuberculosi a la meva empresa?

En primer lloc, és necessari mantenir la calma ja que habitualment no hi ha casos de contagi entre treballadors. És important no estigmatitzar el treballador afectat.

Cal distingir dos casos ben diferenciats, quant a la contingència de la malaltia tuberculosa:

- La font tuberculosa té l'origen en el material i procediment laborals. Aquest cas està recollit al Quadre de Malalties Professionals que estableix com a tal la tuberculosi causada per la feina de les persones que s'ocupen de la prevenció, assistència mèdica i activitats en què s'ha provat un risc d'infecció (exemple: treballadors sanitaris i parasanitaris en centres on poden haver-hi malalts amb tuberculosi; treballadors de centres penitenciaris, etc.). En el cas d'aquests treballadors, la tuberculosi pot ser una malaltia professional, han de ser atesos tant sanitàriament com administrativament per les mútues de treball (MATEPSS). S'ha estudiat també que les pneumoconiosis (silicosis i asbestosis) són facilitadores de la infecció-malaltia de la tuberculosi, per tant, també es poden declarar com a malalties professionals la silicotuberculosi i l'asbestotuberculosi.

- Un treballador contreu la malaltia tuberculosa de forma casual i no com a conseqüència de la feina que du a terme. Som davant d'una malaltia comuna que s'ha de tractar. La situació d'incapacitat transitòria l'ha de controlar la Seguretat Social.

Quan un treballador és diagnosticat de tuberculosi, com que és una malaltia de declaració obligatòria, Salut Pública actua per a detectar possibles casos de contagi en el seu àmbit familiar, laboral, etc. Les mútues també poden col·laborar amb Salut Pública per a fer els cribatges. S'han de seguir els protocols establerts, perquè els estudis de contactes els faci personal expert. Actualment, es basen en la prova de la tuberculina o Mantoux, que consisteix a injectar intradèrmicament en la cara anterior de l'avantbraç una substància anomenada tuberculina o PPD. Si en 48-72 hores es produeix un enduriment (fava) a la zona de la inoculació, la prova es pot considerar positiva. La reacció desapareix al cap de pocs dies i la prova no comporta perill per a la salut. Si és positiva confirma que la persona ha estat en contacte amb el bacil, però no vol dir que pateixi la malaltia. En aquest cas, es procedirà a seguir l'estudi mitjançant radiografia de tòrax i bacteriologia per a descartar o confirmar la malaltia.

Les **mesures preventives** s'adrecen als casos que el material o procediment de treball són la font infecciosa, per tant, s'aplicaran a tots els centres quan es tractin persones o animals amb diagnòstic o sospita de tuberculosi. Aquestes mesures van dirigides principalment a l'ambient hospitalari.

- Màscara facial d'alta filtració en presència o en l'habitació d'un malalt en fase activa contagiosa. Durant els trasllats dels pacients, aquests hauran de portar una màscara rígida adaptable.
- L'habitació del pacient ha de tenir un sistema de ventilació potent amb una àmplia renovació d'aire. La porta haurà d'estar sempre tancada, les finestres obertes tant de temps com sigui possible, i haurà de disposar de lavabo individual.
- Els residus amb secrecions respiratòries del malalt se segregaran en una bossa que es tancarà dins de l'habitació. Es tractaran com a residu sanitari específic del grup III.
- Els laboratoris de microbiologia han de disposar de cabines de seguretat biològica.

Mamen Márquez

Escales de mà



Les escales de mà es fan servir en moltes activitats laborals: construcció, indústria, decoració, comerç, neteja de finestres i fins i tot en tasques domèstiques.

Segons la tasca que s'hagi de dur a terme poden ser de diferents formes i materials: escales fixes, portàtils o fins i tot de tisora, fetes de fusta o metàl·liques (generalment d'alumini amb materials plàstics).

Les causes dels accidents que es deriven de la utilització es deuen tant a l'ús d'escales en males condicions o inadequades per a la feina que s'ha d'executar com a l'ús i/o disposició incorrecta.

Com a **riscos** generals trobem:

- Caigudes a diferent nivell.
- Bolcada lateral o lliscament per suport defectuós o incorrecte.
- Ruptura d'algun element per defecte ocult.
- Contactes elèctrics directes o indirectes.
- Derivats de l'ús inadequat o de muntatges perillosos.

Com a **prevenció** a tots aquests riscos, hem de:

- Seleccionar l'escala adequada al tipus de tasca. Com a exemple, no s'han de fer servir escales metàl·liques per a treballs d'electricitat, les escales que hem d'utilitzar han de ser de fusta o altres d'especials per a aquesta tasca.
- Inspeccionar les escales de mà regularment i verificar: escalons i travessers per si estan malmesos o trencats, si tenen claus o estelles, si estan lliures de greix, si les unions i escales estan lliures d'òxid, si les sabates antilliscants estan en bones condicions...
- Si l'escala és de fusta, els travessers han de ser d'una sola peça, amb els escalons acoblats i clavats.
- Les escales de mà de fusta no s'han de pintar mai a fi de detectar possibles defectes, encara que sí que es poden envernissar amb vernís incolor.

- Després de fer-la servir s'ha de netejar de qualsevol substància que hi hagi caigut per a evitar que es deteriori.
- S'han d'emmagatzemar en posició horitzontal, subjectes a suports fixos adossats a les parets, i en llocs a l'emparrada dels agents atmosfèrics.
- Abans d'utilitzar l'escala de mà cal assegurar-ne l'estabilitat. La base de l'escala ha de quedar assentada sòlidament sobre superfícies horitzontals i planes, fent servir els mecanismes que impedeixen que llisqui.
- Les escales dobles o de tisora han d'estar proveïdes en la seva part central de cadenes o dispositius que en limitin l'obertura.
- Per a transportar-les s'han de portar plegades, amb els trams extensibles recollits, i amb la part davantera cap avall.
- No les ha de fer servir més d'un treballador simultàniament.
- L'operari no pujarà més amunt de l'antepenúltim escaló.
- No utilitzar l'escala per al transport de materials o com si fos una bastida o una passarel·la...

En la **col·locació** d'una escala s'han de tenir en compte els requisits següents:

- La inclinació de les escales respecte al terra serà aproximadament 75°, que equival a estar separada de la vertical del punt de suport superior la quarta part de la seva longitud entre els suports de la base i superior.
 - Per a l'accés a llocs elevats, la part superior de l'escala sobrepasarà en un metre la cota de desembarcament.
 - Els ascensos i descensos s'han de fer sempre de cara a l'escala.
 - S'han de col·locar apartades d'elements mòbils que puguin fer-les caure i fora de les zones de pas. L'àrea al voltant de la base de l'escala ha d'estar perfectament neta de materials i substàncies lliscants. En concret:
 - No s'han de col·locar mai en el recorregut de les portes, sinó és que es bloquegen i senyalitzen adequadament.
 - Si es fan servir en zones de trànsit, s'han d'instal·lar balises al contorn de risc o hi ha d'haver una persona que n'adverteixi la presència.
 - Abans d'utilitzar una escala ha de garantir-se'n l'estabilitat. La base de l'escala ha de quedar sòlidament assentada, per a això ha d'estar dotada d'elements antilliscants.
 - El cos s'ha de mantenir en el frontal de l'escala. No s'ha de treure el cos sobre els laterals de l'escala. Per a evitar estirades i postures forçades, l'escala s'ha de desplaçar totes les vegades que calgui i no s'ha de fer mai amb el treballador a dalt.
 - Si es treballa a més de 3,5 m d'altura del sòl, i s'han de fer moviments o esforços perillosos per a l'estabilitat del treballador, s'ha de portar un cinturó de seguretat subjecte a un punt diferent de l'escala, o s'han d'adoptar altres mesures de seguretat alternatives.
- Si cal garantir la fixació de l'escala, l'haurà de subjectar un segon treballador mentre es faci servir.

Cristina Claramonte

Debat: afrontem el canvi climàtic i lliurament Premis Atlas 2007



El passat dia 22 d'octubre de 2008 es va celebrar la desena edició dels **Premis Atlas de la UGT de Catalunya**. Aquests es van constituir l'any 1998, fruit d'un protocol de col·laboració entre la **UGT de Catalunya** i el Departament de Medi Ambient de la Generalitat de Catalunya amb l'objectiu de reconèixer iniciatives exemplars desenvolupades en l'àmbit sociolaboral, respectuoses amb l'entorn.

Englobats en el Projecte Atlas, aquests premis recullen molts dels objectius que persegueix el projecte com ara: la necessitat de transformar l'aparell productiu català a favor del medi ambient i de l'ocupació, identificar el medi ambient com un factor positiu tant per la seva capacitat de generar ocupació com per la d'obrir nous camins productius, comercials o de serveis, així com la voluntat de la UGT de Catalunya per ser capdavantera en aquesta tasca transformadora.

Aquest any, el lliurament dels premis va tenir com a marc una de les jornades de debat prèvies al 13è Congrés de la UGT de Catalunya: **Afrontem el canvi climàtic amb l'objectiu d'obrir debat entorn a la necessitat de prendre mesures clares per afrontar el canvi climàtic a Catalunya**, així com exposar els mecanismes disponibles per aturar-lo, actualitzant i definint el discurs sindical en aquesta matèria. Per ajudar a comprendre els efectes i dirigir els esforços dels treballadors i ciutadans cap a la mitigació del canvi climàtic, es van desenvolupar diferents debats amb personalitats del món del medi ambient. Va obrir l'acte el Sr. Dionís Oña (secretari de Medi Ambient i Salut Laboral de la UGT de Catalunya) i el Sr. Joan Barniol (subdirector general d'Indústries Agroalimentàries). Les conseqüències del canvi climàtic a Catalunya les va exposar el catedràtic de Geografia Física de la Universitat de Barcelona, el Sr. Javier Martín Vide. Posteriorment, a la taula de debat sobre els mecanismes per afrontar el canvi climàtic van participar: el Sr. Josep Garriga (director de l'Oficina Catalana del Canvi Climàtic), el Sr. Carles Conill (gerent de l'Entitat Metropolitana de Medi Ambient) i la Sra. Anna Rosa Martínez (delegada de Greenpeace a Catalunya). Finalment, l'acte va concloure amb el lliurament dels Premis Atlas. Els guanyadors dels Premis Atlas 2007 van ser:

- El premi a la millor iniciativa empresarial va ser lliurat pel Sr. Frederic Monell (vicesecretari general de la UGT de Catalunya) a **Tapones y Especialidades del Corcho, SA (TESA)**, que desenvolupa processos interns de valorització energètica en la mateixa instal·lació, captant la pols de suro generada i transformant-la en energia calorífica. La valorització energètica d'aquest residu es tradueix en un estalvi de consum de gasoil, amb una relació aproximada de 2 kg de pols per 1 kg de gasoil, això és un estalvi de 84,72 litres de gasoil per tona produïda. L'empresa aposta per la millora contínua i d'aquesta forma implanta un sistema de gestió mediambiental EMAS i minimitza els residus, emissions i abocaments que es generen mitjançant la millor tecnologia disponible (MTD).

- El premi a la millor iniciativa de participació social va ser lliurat pel Sr. Roger Pallarols (comissionat d'Alcaldia de Relacions Institucionals de l'Ajuntament de Barcelona) a la **Fundació Futur**, empresa social, sense ànim de lucre, que crea llocs de treball per a persones en situació d'exclusió. Alhora, utilitzen materials biodegradables i venen productes de comerç just desenvolupant una restauració sostenible ecològica i social. Així, el sistema de gestió ambiental s'emmarca en els valors de la Fundació Futur establint uns criteris i compromisos ambientals concrets, fent un seguiment periòdic i posterior avaluació de la seva actuació i objectius assolits.

A grans trets, l'actuació ambiental consisteix a reciclar degudament tots els residus, fer servir material de papereria reciclat i certificat, maquinària de classe A amb gasos no contaminants, material d'un sol ús biodegradable i compostable, introduir progressivament aliments ecològics i minimitzar el consum energètic.

Destaca el compromís que la Fundació Futur té amb el medi ambient, des d'una perspectiva integral, tenint en compte també criteris socials i econòmics en el desenvolupament de les activitats de restauració sostenible.

- El premi al reconeixement de la trajectòria exemplar va ser lliurat per l'honorable conseller de Medi Ambient i Habitatge, el Sr. Francesc Baltasar, a la **Sra. Purificació Canals**, doctora en Biologia per la Universitat de Barcelona, presidenta de DEPANA (Lliga per a la Defensa del Patrimoni Natural). Els càrrecs de consellera regional de la UICN per Europa Occidental i el de vicepresidenta de la UICN van finalitzar el passat octubre en la clausura del Congrés Mundial de la Natura, del qual va ser presidenta del Comitè Organitzador durant gairebé tres anys. Així mateix, ha treballat amb organismes multilaterals i dirigit projectes ambientals per la CFI (Cooperació Financera Internacional). Ha participat, també, en la Cimera de Rio de Janeiro i diferents conferències de Nacions Unides. Actualment, és directora de Projectes Internacionals a Taller d'Enginyeria Ambiental SL, empresa d'enginyeria i consultoria ambiental amb seu a Barcelona.

Maite Escribano / Marta González

I Conveni de serveis de prevenció aliens



Assemblea explicativa del Conveni de serveis de prevenció aliens. Josep Bonet i Rosa Ciurana, secretària d'Organització d'Oficines i Despatxos (FeS-UGT de Catalunya)

El Conveni dels serveis de prevenció aliens afecta tots aquells treballadors que desenvolupen les seves activitats en aquestes empreses, per tant, afecta prop de 30.000 treballadors a tot l'Estat. Però, com que aquests treballadors són una part essencial en el procés preventiu de la majoria de les empreses (76,5% segons la I Enquesta de condicions de treball de Catalunya) és interessant que com a delegats de prevenció de les vostres empreses conegueu les condicions generals d'aquest conveni i d'aquesta manera pugueu saber les competències i responsabilitats dels vostres companys de fatigues quant a la gestió preventiva de les vostres empreses.

El primer Conveni Sectorial dels Serveis de Prevenció Aliens l'han signat els sindicats FeS-UGT i CCOO i les patronals ASPA, ANEPA i ASPREM.

Els punts més rellevants tractats al conveni:

- Homogeneïtzació de les condicions laborals del sector. Reducció progressiva de la jornada en còmput anual fins a les 1.700 hores al 2012, respectant les jornades inferiors a les empreses abans de la signatura, i establiment d'un horari de referència sectorial.
- Creació d'un sistema de classificació professional específic per als serveis de prevenció aliens, que estableix les tasques laborals que es desenvolupen al si de les empreses, i es constitueix una comissió que estudiï la necessitat d'adaptar aquest sistema a les normatives que puguin afectar el sector.
- Establiment d'una estructura retributiva homogènia, amb la garantia del manteniment de les quanties superiors a

aquesta estructura que perceben els treballadors.

- Establiment d'una assegurança de vida i una altra de responsabilitat civil derivada de l'activitat professional, i es promou la creació i implantació de plans de pensions, o similars, per a tots els treballadors del sector.
- Reconeixement de les seccions sindicals com a representants dels treballadors a les empreses, constitució de borses d'hores, utilització de les eines telemàtiques i temps sindical per al desenvolupament de les comissions creades al Conveni.

- Aquest sector, i el seu Conveni, necessita la negociació col·lectiva per a desenvolupar-se. Els drets acordats són l'eina perquè els treballadors s'organitzin sindicalment amb eficàcia i comptin amb els mitjans necessaris.

- De la mateixa manera, entenem que aquest Conveni assenta les bases perquè les empreses del sector puguin competir en igualtat de condicions, respecte a les relacions laborals, facilitant d'aquesta manera una vertadera consolidació del sector. Pensem que el primer benefici que obtindrem amb aquestes bases serà la repercussió en la qualitat del servei que s'oferirà a la societat, un objectiu que hem perseguit els sindicats des de sempre.

Des de la UGT valorem molt positivament aquest Conveni pel que representa en el seu conjunt, si bé sabem que no hem aconseguit assolir tots els plantejaments que en un principi portàvem, encara que continuarem fent l'esforç necessari per a aconseguir millorar tant com puguem les condicions dels treballadors d'aquest sector, a través de la negociació col·lectiva, i en conseqüència una millora de la qualitat d'aquests serveis amb la millora de la seguretat i la salut de tots els treballadors en general.

Josep Bonet Expósito
Coordinador Serveis de Prevenció Aliens
Federació de Serveis UGT de Catalunya

Dades accidentalitat *in itinere* a Catalunya



Durant el període de gener a juliol de 2007 a 2008 hi ha hagut un total de 11.463 accidents *in itinere*. Aquest xifra es tradueix en un increment d'un 7,9% del total d'accidents de circulació amb víctimes, la majoria amb ferits o morts, per tant, els accidents de circulació amb víctimes són accidents laborals.

ACCIDENTS IN ITINERE				
	LLEUS	GREUS	MORTALS	TOTALS
Any 2007	10.351	248	25	10.624
Any 2008	11.194	244	25	11.463
% Variació	8,14%	-1,61%	0,00%	7,90

En els últims 5 anys, l'augment dels accidents amb víctimes ha estat la tònica a Catalunya, tal i com ho demostren les dades del mateix període de l'any anterior, tot i que a la comparativa de l'any 2006-2007 hi hagués un descens moderat.

De fet, estudiant les dades dels últims anys es comprova que un de cada tres **accidents laborals mortals han estat accidents *in itinere***. Treballar no ha de costar ni una sola vida i la societat ha de prendre consciència que els accidents laborals més greus es produeixen en el trajecte de casa a la feina o de la feina a casa. És imprescindible que aquests accidents es tractin com a accidents laborals de circulació i s'hi anomenin

MESURES DE PREVENCIÓ

Garantir la mobilitat dels treballadors i les treballadores de forma accessible, sostenible i segura

Proporcionar maneres alternatives per als viatges relacionats amb el treball. Si els treballadors/es han de fer servir el seu

propi vehicle per a desenvolupar la seva feina, segurament no utilitzaran un transport alternatiu per al trajecte entre el domicili i la feina. Es poden proporcionar alternatives per als trajectes derivats del treball, com una flota de vehicles d'empresa, facilitant així que el trajecte casa-feina es pugui realitzar amb altres mitjans que no siguin el vehicle privat.

Potenciar el transport públic en polígons industrials i altres zones oblidades

Moltes vegades existeixen deficiències per adaptar aquest servei a les necessitats de les empreses, perquè estan situades en polígons industrials als afores de les ciutats, amb deficiències d'horaris, freqüència o absència d'aquest servei.

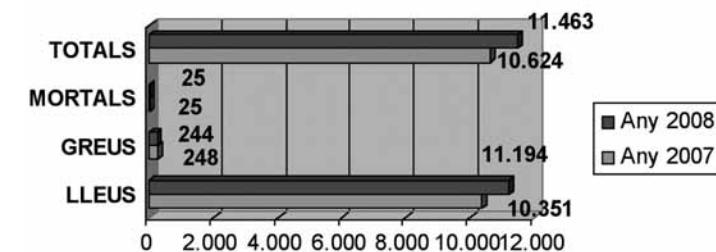
Incidir institucionalment i implicar l'empresa per disposar de transport públic als centres de treball són objectius en què cal continuar treballant. Un transport eficient és molt important. Tot i així, la qualitat del viatge és també important.

Sensibilitzar la població en l'ús injustificat del cotxe i dels mitjans alternatius com el metro, el ferrocarril, l'autobús, la bicicleta o fins i tot el desplaçament a peu per a trajectes curts.

Fomentar l'ús d'altres mitjans de transport. La utilització de les bicicletes i els desplaçaments a peu són dues de les alternatives de transport que faciliten l'accés al treball si les distàncies són curtes. Infraestructures de qualitat poden animar els treballadors i treballadores que viuen a prop de l'empresa a desplaçar-se a peu o amb bicicleta.

Els exemples poden ser un ambient segur al camí, facilitats en l'accés i l'arribada, i en el cas de la bicicleta, l'empresa pot col·laborar en la seva disponibilitat o adquisició.

COMPARATIVA ACCIDENTS IN ITINERE GENER-JULIOL 2007-2008



Carmen Aparicio

Hem fet una selecció de les notícies més rellevants relacionades amb salut laboral:

El Govern reforça la seguretat i el control dels productes químics

El Consell de Ministres ha aprovat un reial decret per a augmentar el control i la protecció dels ciutadans i el medi ambient pel que fa a substàncies i productes químics.

Aquesta normativa modifica el reglament ja existent sobre notificació de productes nous i classificació, envasat i etiquetatge de substàncies perilloses, per a adaptar-se a la normativa europea.

En concret, la nova legislació s'emmarca en el reglament REACH, una normativa que regula la comercialització de substàncies químiques en l'àmbit europeu i fixa un sistema integrat únic per a registrar-les, avaluar-les i autoritzar-les. D'aquesta manera, cap producte que no estigui notificat en aquest registre no es podrà comercialitzar a la UE.

Fins al moment, la notificació d'una substància només es realitzava en el país europeu que la comercialitzava per primera vegada (i a partir dels 10 kg de producció). No obstant això, a partir d'ara serà obligatori registrar a l'Agència Europea de Substàncies i Preparats Químics totes les substàncies químiques que es facin servir, independentment que ja estiguin en el mercat o es comercialitzin per primera vegada.

D'altra banda, aquest reglament també estableix com ha de ser la comunicació, la informació dels perills i la manera d'utilitzar les substàncies químiques de forma segura en tot el procés de producció i comercialització. Regula l'autorització de substàncies que necessiten atenció especial, com són les cancerígenes, les mutagèniques i les tòxiques per a la reproducció, i preveu la possibilitat de restringir o frenar la fabricació, comercialització o ocupació d'una determinada



substància d'origen químic.

El Govern també ha aprovat l'avantprojecte de llei que estableix un règim sancionador per als casos en els quals s'incompleixi aquesta normativa. Així, serà punible comercialitzar substàncies químiques sense registre previ o sense la fitxa de seguretat obligatòria; la falta d'implantació pel sol·licitant del registre o de l'usuari de les mesures de control del risc; no conservar durant 10 anys la informació necessària per a complir les obligacions del reglament i posar-la a la disposició de les autoritats competents.

ELMUNDO.ES - 31/10/2008

La Seguretat Social ordena els criteris d'avaluació del risc laboral durant l'embaràs i la lactància.

La Seguretat Social distribuirà un informe exhaustiu que analitza la valoració del risc durant la lactància materna en relació amb el lloc de treball de les mares treballadores. Aquest document, elaborat per l'Associació Espanyola de Pediatria (AEP), i que es distribuirà als metges de l'Institut Nacional de la Seguretat Social (INSS) i del Servei Públic de Salut, complementa l'estudi anterior en el qual s'especificaven els criteris d'avaluació de les situacions professionals de risc durant l'embaràs, elaborat per l'Associació Espanyola de Ginecologia i Obstetrícia.

L'objectiu d'ambdós informes és completar la informació mèdica en relació amb la protecció de les treballadores en situació d'embaràs o en període de lactància natural, mitjançant l'estudi i l'anàlisi dels criteris de valoració de les situacions de risc laboral alhora que es proporciona als metges una eina professional per a l'avaluació d'aquestes situacions.

L'informe concreta els tipus de riscos que s'han de tenir en compte: físics, químics o tòxics, biològics, ambientals i psicosocials, així com els consells d'actuació segons cada tipus i les seves divisions.

Encara que els riscos físics són els que s'al·leguen més sovint com a causa d'accident de treball i malaltia professional, l'informe de l'AEP no conclou un risc provat en el cas dels processos de lactància materna. La càrrega física, postures, mobilitat extrema, radiacions, vibracions, soroll i temperatures extremes, no tenen demostrada una incidència negativa en els processos d'alimentació materna.

L'informe descriu detalladament aquest tipus de riscos i la legislació nacional i internacional que fa referència a la seva relació amb els processos de lactància natural. Incorpora un codi d'identificació de les

substàncies químiques més perjudicials i diferents quadres i taules en els quals s'especificuen els possibles efectes tòxics i la seva relació amb la salut del nadó lactant.

Quant als riscos químics, el document recull informació general sobre algunes de les substàncies més conegudes pel seu efecte perjudicial sobre el nadó a través de la llet de la mare: plom, pesticides, dissolvents, gasos anestèsics, cautxús i productes farmacèutics.

A través de diverses directives de la Unió Europea sobre protecció dels treballadors, es defineix el risc de toxicitat per exposició a agents biològics. Partint d'aquesta normativa, l'informe de l'AEP defineix els centres laborals en els quals es pot produir infecció per agents biològics. S'enumeren també els virus infecciosos que s'associen més sovint al risc en aquests entorns laborals, entre els quals hi ha el VIH o les diferents classes d'hepatitis (A, B i C).

Com a riscos ambientals que poden ser causa de l'abandó de l'activitat laboral per risc durant la lactància es consideren els treballs amb aire comprimit o sobrepressió, els d'horari nocturn, la mineria subterrània i les tasques amb el risc de despressurització.

Finalment, l'informe destaca la necessitat d'un equilibri fisiològic entre la mare i el nen que permeti el procés de lactància natural. Aquest equilibri, segons diversos autors, es podria alterar pels denominats factors psicosocials, entesos com una sèrie de factors del treball i la seva organització que poden incidir sobre la mare i sobre el fet mateix de la lactància: horari de treball inadequat, treballs aïllats, vulnerabilitat davant situacions d'estrès. Per això estableix un seguit de recomanacions per a evitar la tensió en el procés de lactància materna, encara que descarta la possibilitat de suspensió de l'activitat laboral basada en aquest tipus de contingències.

19 d'octubre de 2008 - Revista Ministeri de Treball i Immigració

Lucía Mateo



Carles Rué

**Tècnic Àrea Externa - Pedagog social
Delegació Territorial UGT Vallès Occidental**

Les principals tasques que porto a terme a la comarca són l'execució, el seguiment i la coordinació adjunta als projectes i actuacions de la delegació territorial en els pactes territorials, ajuntaments i al Consorci per l'Ocupació i la Promoció Econòmica del Vallès Occidental. També sóc representant de la UGT del Vallès Occidental a alguns espais de concertació locals i comarcals (taules d'ocupació, comissions, grups de treball, etc.).

Ens podries explicar com vas iniciar-te en el tema de la mobilitat al sindicat?

Gairebé per casualitat. Ara fa uns dos anys, des de la coordinació comarcal se'm va oferir un canvi laboral per passar a executar tasques tècniques a l'Àrea Externa del Vallès Occidental. I resulta que, entre altres projectes i actuacions, m'ha tocat fer un seguiment de les diferents fases del projecte pilot Gesmopoli (Gestió Sostenible de la Mobilitat en Polígons Industrials), al polígon industrial Santiga, entre Barberà del Vallès i Santa Perpètua de Mogoda. Per tant, de cop i volta, em vaig veure submergit en un món que abans no m'havia cridat l'atenció. De fet, jo sóc pedagog social i, com a tal, més que amb els aspectes urbanístics o de pura diagnosi de la mobilitat, els meus coneixements estan més relacionats amb la difusió, la participació, els espais de concertació, l'establiment de dinàmiques de diàleg i el consens entre les parts implicades. És clar que aquests aspectes no són exclusius dels processos de millora de la mobilitat; però en qualsevol procés que impliqui posar-se d'acord entre diferents interessos i perspectives són necessàries aquestes metodologies de treball. I és en aquests aspectes, doncs, on crec que puc portar a terme més feina i propostes. Una altra cosa és si les circumstàncies acompanyen. La gent s'organitza quan sent i experimenta la necessitat de canviar i/o millorar quelcom. I, socialment (i en alguns casos, institucionalment), la cosa està força verda. Conclusió: projectes com Gesmopoli, vistos els resultats finals, serveixen per anar creant un imaginari col·lectiu favorable als canvis, que, segurament, vindran en un futur. I això és un pas imprescindible.

Com veus la tasca en temes de mobilitat al territori? Com ha estat la participació i/o dificultats del projecte Gesmopoli?

Doncs bé, enllaçant amb l'anterior comentari, les dificultats de participació en el projecte han estat bàsicament derivades de la manca d'una veritable consciència social en termes de mobilitat sostenible. Crec que ni institucionalment -des d'un punt de vista global, no vull generalitzar- ni socialment, no existeix encara una presa de consciència que situï la mobilitat com un aspecte prioritari a millorar des del punt de vista de la sostenibilitat i el sentit comú. El paradigma amb què la majoria es mou és encara molt enclaustrat en termes de creixement sense límits, basat en l'ús i abús del vehicle privat, malgrat els esforços d'algunes esferes de la societat civil i d'algunes institucions. Durant molts anys el model ha estat

aquest, promogut per part de totes les instàncies hagudes i per haver: creixement urbanístic i industrial irracional i dispers fent un ús irresponsable del territori. Ara mateix, crec que el que és realment prioritari és saber dir prou: el creixement il·limitat és una idea de progrés falsa. Evidentment, això ha comportat molts problemes d'ocupació del territori, de xarxes viàries ràpidament obsoletes, de banalització paisatgística, menyspreant aspectes tant o més importants pel benestar, no només econòmic, sinó també físic, psicològic i emocional de les persones. Ara, canviar tot això portarà la seva feina. Però, sobretot, el canvi vindrà quan realment hi hagi una consciència majoritària per part de tots els estaments polítics, econòmics, socials i culturals. Estem tot just a les beceroles del canvi de paradigma. Ara mateix, és només un discurs políticament correcte amb tímides iniciatives anecdòtiques. Ara bé, passar del discurs a l'acció clara i contundent és qüestió de temps. I tal com estan les coses, la necessitat impera. Mentrestant, però, com que el canvi de paradigma respecte del model de societat i d'ús territorial del qual deriva és integral, és a dir, té en compte tots els aspectes -l'econòmic, el laboral, el social, el mediambiental, el cultural, el paisatgístic, etc.-, també és summament interessant que es vagin portant a terme espais de reflexió i concertació cada vegada més representatius de la realitat. Encara que en aquest sentit hi ha molt per millorar, crec que són positives les iniciatives portades a terme fins ara en aquest sentit.

Com creus que afronten les empreses i els treballadors/es el canvi en les maneres de moure's per anar i tornar als seus centres de treball?

Sincerament, crec que, en general, no l'afronten prou, ni uns ni altres. Hi ha excepcions, és clar. I de d'aquí els esperono a continuar tossuts. Però, una flor no fa estiu. Hi ha una perspectiva imperant molt individualista, irresponsable, sí, però legitimada pel discurs dominant establert fins als nostres dies i encara molt arrelat. El vehicle privat és símbol de progrés individual, de rapidesa (malgrat les dificultats creixents per moure's per segons quines vies en hores punta), de privacitat, de certa llibertat de moviments. I tot això és cert, no ens enganyem. Però és cert, evidentment, sota la visió individualista de la realitat, sense tenir massa en compte tot allò que vagi més enllà de la mera presència individual i materialista. I les empreses segueixen el joc: no hi ha demanda, doncs no hi ha problema. Però, hi ha alternatives a aquest model? En molts casos, encara que hi hagués una

clara consciència per fer-hi quelcom, moltes coses no es podrien portar a terme per manca d'alternatives. Pensem en la patètica oferta actual de transport públic, per exemple. Segons el meu punt de vista, el canvi de paradigma ha de venir precedit urgentment de la possibilitat de construir alternatives d'optimització de la mobilitat convencional actual. I tot i no està descobrint la sopa d'all, encara hi ha moltes dificultats en aquest sentit. Es van sumant, a poc a poc, consciències favorables, però no suficients. Un exemple evident: molts espais de concertació en temes de mobilitat, on hi ha representades les empreses, quan toca parlar de finançament hi ha un cert nerviosisme i, fins i tot, abandó. Ho he viscut a la meua pròpia pell. A mesura que ens anem obligant els uns als altres les coses començaran a caminar. És una qüestió de necessitats sentides, de presa de consciència derivada dels aspectes pedagògics i de difusió que cal anar treballant i, finalment, de prioritats.

Creus que un canvi de mentalitat tant de les empreses com dels treballadors/es ajudaria a la competitivitat laboral i/o a la reducció dels accidents in itinere?

Sí, un canvi de mentalitat, aquesta és la mare dels ous de tot plegat. De fet, des d'una perspectiva pedagògica la clau la trobem precisament en aquesta circumstància: el canvi de mentalitat, la presa de consciència que possibilitarà canvis de fons en aquest i altres assumptes relacionats amb com volem gestionar les coses en els nous contextos socioeconòmics. Tot i així, paral·lelament, podem, des dels agents socials i econòmics, portar a terme propostes que, en certa manera, pressionin i accelerin aquest canvi de mentalitat. Quantes coses no han començat a canviar a través de mesures i canvis legislatius en una primera instància, oi? Però, sovint, amb tot, apareix el fantasma de la por al canvi, de la resistència a allò no conegut ni controlat fins a l'esquizofrènia. Un exemple: restringir les places d'aparcament en els centres de treball prioritzant avantatges econòmics segons el nivell d'ocupació dels vehicles, és, crec, una bona mesura, però que poques vegades es porta finalment a terme perquè es titlla d'antipopular. I sí, és cert, segurament no agrada massa. Al principi, la gent rondina perquè costa molt canviar hàbits. La gent no vol que es toqui allò que els proporciona comoditat i rapidesa, dues icones de la societat actual. Però, mentre no hi hagi una presa de consciència que aquesta comoditat és insolidària amb el medi ambient, amb la despesa energètica, amb la salut de les persones, amb la del creixement moderat de les infraestructures i l'ocupació racional del territori, etc., les coses continuaran exactament igual. Així doncs, crec que cal portar a terme les mesures amb valentia. Però, paral·lelament s'han de poder explicar bé. En l'aplicació de mesures no podem obviar una dotació de recursos i d'eines adreçades a actuacions pedagògiques, explicatives. Al final, guanya el sentit comú. No podem continuar en aquesta societat del consum i l'opulència sense límits. I hi ha límits, és clar.

Carmen Aparicio

Si vols comentar-nos la teva experiència sindical en temes de salut laboral, les teves negociacions amb l'empresa, alguna qüestió d'interès, etc. mana'ns un mail a otrprl@catalunya.ugt.org o truca'ns al 93-3046832

Com ha d'actuar una treballadora quan pensi que hi poden haver riscos per al seu embaràs o lactància al seu lloc de treball?

La treballadora ha de comunicar a l'empresa el seu estat de gestació. Ha de demanar l'avaluació del seu lloc de treball i els riscos existents. Posar en coneixement del seu metge els riscos del seu lloc de treball i sol·licitar un informe mèdic on s'expliqui el seu estat de salut. Si existeixen riscos al lloc de treball ha de sol·licitar a l'empresa el canvi de lloc de treball o si no hi ha lloc de treball alternatiu els documents necessaris per a tramitar la baixa per risc al lloc de treball durant l'embaràs o durant la lactància natural.

Per què la treballadora embarassada o lactant ha de comunicar el seu estat a l'empresa?

Les lleis estatals no contempnen l'obligació de comunicar l'embaràs o la lactància de la treballadora a l'empresa, però si l'empresa no coneix aquesta situació no pot exercir el seu deure de protegir la treballadora ni de prendre les mesures oportunes a aquest efecte. Nosaltres recomanem comunicar a l'empresa la situació d'embaràs o lactància per escrit, a través dels delegats/es de prevenció, per assegurar la protecció de la treballadora, del fetus i del lactant.

Què succeeix quan la mútua o l'INSS rebutgen la sol·licitud de prestació per risc al lloc de treball durant l'embaràs o lactància natural?

Si la mútua rebutja la sol·licitud, la treballadora pot presentar una reclamació per escrit a la mútua. Demanar un full de reclamacions deixant constància del desacord amb la decisió de la mútua i demanant la nova consideració de la situació gestionant-la com una contingència professional. Anar al metge de capçalera i explicar-li la situació sol·licitant la baixa per malaltia comuna fins que es resolgui la situació, però no reincorporar-se a la feina amb el risc que comportaria. Demanar assessorament als tècnics de l'oficina tècnica de prevenció de riscos laborals, perquè hi intervinguin, parlin amb la mútua o tramitin una denúncia a Inspecció de Treball.



Marta Juan

Si tens qualsevol dubte que vulguis compartir amb nosaltres, ho pots fer a: otrprl@catalunya.ugt.org

1 Pintar para el planeta

http://www.soitu.es/albumes/2008/10/21/el_cambio_climatico_dibujado_por_ninos/index.html

En esta página web se muestran los resultados de la selección de dibujos realizados por pequeños artistas entre 8 y 15 años para un concurso internacional de pintura dedicado al cambio climático "Paint for the Planet", dentro del programa de las Naciones Unidas para el Medio Ambiente. El concurso, que ha llegado a recibir más de 200.000 dibujos, substará una selección de 26 dibujos cuyos beneficios se destinarán a UNICEF para ayudar a los niños afectados por el cambio climático. Junto a los dibujos, los pequeños dejan su particular visión sobre el problema. Aquí mostramos el dibujo de Charlotte Sullivan, 13 años (Inglaterra) que explica lo siguiente: "En mi dibujo, la silueta representa al Gobierno y los colores (rojo, naranja y amarillo) representan el calentamiento de la tierra causado por los combustibles fósiles de las centrales eléctricas. Aquellos que pueden actuar se esconden bajo la sombrilla que al final acaba dándose la vuelta por el viento".

2 Cambio Climático y Puesto de Trabajo

Guía destinada a dar a conocer y clarificar conceptos de referencia del cambio climático; el Tratado de Kyoto, la política catalana del cambio climático, información sobre el control del consumo energético por sectores e información referente a la eficiencia energética. Así mismo, la guía da una completa información sobre la oficina eficiente en cuanto a consumo energético se refiere; consejos de iluminación, aparatos electrónicos, climatización, movilidad al ir y volver del trabajo, conducción eficiente, etc. También se ofrece el posicionamiento político de UGT de Catalunya ante el cambio climático. Idioma: catalán. Accesible en el apartado de medio ambiente de www.ugt.cat

3 Cuaderno preventivo: Trabajos a Turnos y Nocturno

Cuaderno sobre los trabajos a turnos y nocturno, donde se informa sobre los riesgos para la salud y alteraciones de la vida social y familiar así como de la propia vida laboral, la nueva normativa de referencia, las medidas preventivas a realizar y las medidas individuales que pueden aplicar los trabajadores. Puedes conseguir un ejemplar solicitándolo a tu federación o a la Secretaría de Medio Ambiente y Salud Laboral o a través de la página web www.ugt.cat apartado salud laboral.

4 <http://www.riesgolaboral.org/>

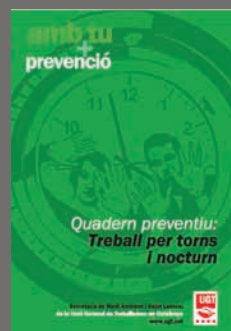
Portal de prevención de riesgos laborales que depende de una revista de pago (35 euros en 2008) publicada 5 veces al año. En la página web ofrece gratuitamente artículos técnicos y políticos relacionados con la prevención publicados en la revista. Ofrece noticias recientes, foro para realizar consultas técnicas, agenda de eventos de formación y de jornadas técnicas, venta de libros, etc. Idioma: castellano.



1



2



3



4