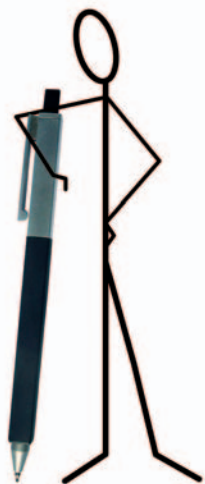


Resolució



1. La resolució que es dicti determinarà la data i els efectes de l'alta mèdica o el manteniment de la baixa, i fixarà la contingència (comuna o professional) així com la im procedència d'altres baixes, per contingències comunes, emeses durant el procediment especial de revisió. En conseqüència, el procediment acabarà en alguns dels procediments següents:

- a) Confirmació de l'alta mèdica emesa per la mútua o empresa autoasseguradora. Es confirma l'alta mèdica.
- b) Manteniment de la baixa, perquè es considera que el treballador/a continua patint la malaltia que no el permet treballar. L'alta queda sense efecte.
- c) Determinació de la contingència a tots els efectes.

d) Si el treballador/a durant el procediment recupera la capacitat laboral, l'alta és nul·la perquè es considera prematura. En aquests casos, la resolució determinarà la data de l'alta mèdica i l'extinció del procés d'incapacitat temporal.

**Confirmació
d'alta mèdica**



Quan l'INSS confirmi l'alta mèdica emesa per la mútua o l'empresa asseguradora, es considerarà com a percebudes indegudament les prestacions econòmiques a partir de la data que marqui la resolució.

La resolució emesa per l'INSS es podrà considerar com a reclamació prèvia, per tant, si no hi estem d'acord, podrem presentar demanda judicial.



Procediment administratiu Com revisar les altes mèdiques emeses per les mútues o les empreses autoasseguradores



Amb el suport



Generalitat de Catalunya
Departament de Treball



Unió General de Treballadors de Catalunya
Secretaria de Política Sindical – Salut Laboral
Rambla de Santa Mònica 10, 08002 Barcelona
Tel. 93 304 68 32 a/e: otprl@catalunya.ugt.org
www.ugt.cat

Procediment administratiu per revisar les altes mèdiques emeses per les mútues o les empreses autoasseguradores (RD 1430/2009)

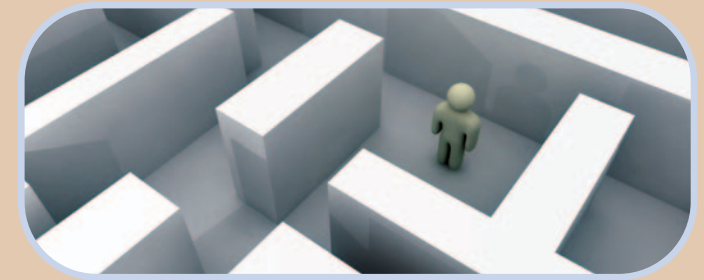
Una de les prestacions més modificades per la Llei 40/2007, de 4 de desembre, en matèria de Seguretat Social, ha estat la de la incapacitat temporal.

Com tots ja coneixem, la incapacitat temporal (IT) és el període de temps que un facultatiu d'una mútua d'accidents de treball i malalties professionals de la Seguretat Social o un metge d'una empresa autoasseguradora (més gran de 500 treballadors i que hagi sol·licitat tenir aquesta col·laboració amb la Seguretat Social) considera que no som aptes per treballar, a causa d'un accident de treball (AT) o una malaltia professional (MM.PP.).

El Reial decret 1430/2009, d'11 de setembre, a l'art. 4, ens explica el procediment administratiu de com actuar en el cas que un/a treballador/a estigui en situació d'IT per contingències professionals (AT o MM.PP.) i la mútua o el metge de la seva empresa els doni l'alta mèdica per anar a treballar, però el treballador/a discrepa d'aquesta acció i vol que es revisi l'alta.

Passos a seguir:

1. En primer lloc, perquè es pugui revisar l'alta, aquesta alta ha de ser anterior als dotze mesos des de l'inici de la baixa.
2. El treballador/a té 4 dies **naturals** de termini un cop li lliurin el comunicat de l'alta. A la web de l'Institut Nacional de la Seguretat Social (<http://www.seg-social.es/prdi00/groups/public/documents/binario/129495.pdf>), us podeu baixar l'arxiu amb els documents oficials que necessiteu.
3. Un cop emplenat l'imprès, cal lliurar-lo a l'INSS adjuntant-hi l'historial mèdic o còpia de la sol·licitud de l'historial. El/la treballador/a ha de comunicar a l'empresa l'inici d'aquest procediment el mateix dia que l'hagi lliurat o el següent dia hàbil.
4. Un cop s'inicia el procediment, queden suspesos els efectes de l'alta mèdica, i s'entén que queda prorrogada la baixa per contingència professional durant la tramitació, i es manté l'abonament de la prestació econòmica mitjançant el pagament delegat, això és que ens seguirà pagant la nostra empresa.
5. L'INSS comunicarà a la mútua o a l'empresa autoasseguradora l'inici del procediment especial de revisió, perquè en el termini de dos dies hàbils aporti la documentació que va motivar l'alta mèdica. En el supòsit que no presenti aquesta documentació, només es tindrà en compte la informació que aporti el treballador/a.
6. La mútua o empresa autoasseguradora, segons el cas, podrà reconèixer la improcedència de l'alta emesa, i motivarà que s'arxivi immediatament el procediment iniciat pel treballador/a.



7. Si, arran de l'alta emesa per la mútua o el servei mèdic de l'empresa, el treballador no es veu capacitat d'incorporar-se a la feina i, independentment d'haver iniciat aquest procediment, va al metge de capçalera (ICS) i aquest facultatiu li dona la baixa per contingència comuna; quan la presenti a l'empresa, l'empresa haurà d'informar l'INSS, perquè coordini les circumstàncies que esdevinguin motivades per aquest fet.
8. Si el treballador va al metge de capçalera (ICS), i aquest facultatiu detecta un procés previ derivat d'una contingència professional amb resultat d'alta mèdica, ha d'informar el treballador que té quatre dies des del dia que li van donar l'alta per iniciar el procediment de revisió, i comunicarà a l'INSS immediatament que hi ha dos processos de contingències diferents que poden estar relacionats. Si es dona aquest cas, el treballador rebrà com a prestació econòmica la que correspongui per una malaltia comuna fins a la data de la resolució de l'INSS. Si aquesta resolució surt a favor del treballador, la mútua o l'empresa hauran d'abonar-li la diferència de la prestació econòmica comuna a professional.
9. El director provincial de l'INSS dictarà, **en el termini màxim de quinze dies hàbils** a comptar des del dia que la mútua o l'empresa autoasseguradora hagin presentat la seva documentació, la resolució que correspongui, una vegada rebí l'informe preceptiu de l'ICAM (Institut Català d'Avaluacions Mèdiques).

